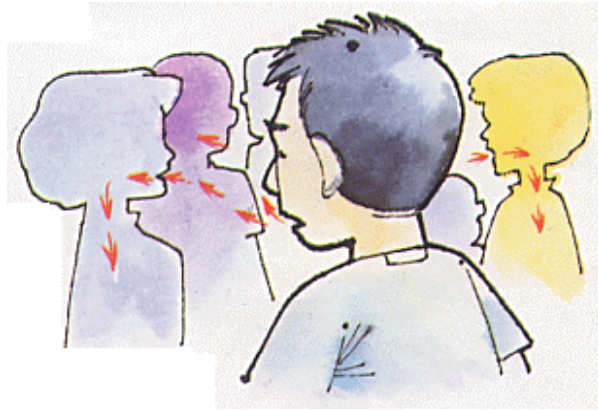


認識結核病

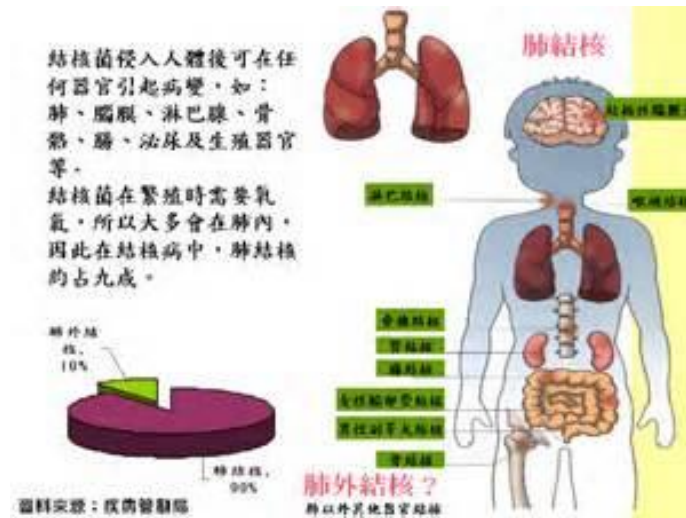
105-10-01(修改)

結核病受結核桿菌所引起之慢性傳染病，傳染最常發生在較親密的接觸者較親近的人或一起居住的家人，傳染力取決於傳播者有無治療及個人抵抗力，以及當時空氣流通狀況，而結核病是不會遺傳的。



(一). 結核病侵入人體那些部位？

結核菌可侵入人體的任何部位。侵入肺部而引起感染的叫做肺結核，佔所有結核病的百分之九十以上，其他有骨骼（骨結核）、腎（腎結核）、腦膜（結核性腦膜炎）、喉頭（喉頭結核）、生殖器（睪丸結核、輸卵管結核）等。



(二). 肺結核的臨床表現

症狀一般都是不知不覺中發生，急性發病者少見。

全身性症狀例如：消瘦、厭食、疲乏、微熱、寒顫、體重減輕、及夜間盜汗…等。

呼吸道症狀如：咳嗽、咳痰、及咳血，偶而會發生胸悶或胸痛。



(三). 結核病如何傳染？

結核病的主要傳染途徑是飛沫與空氣傳染。主要是因為帶菌的結核病患者常在吐痰、咳嗽、講話、唱歌或大笑時，產生帶有結核桿菌的飛沫，如果不小心吸入患者產生的飛沫，就有可能感染。

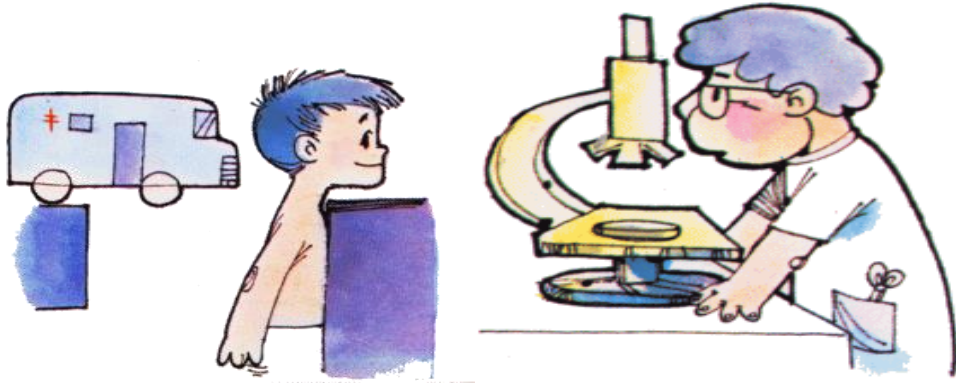
(四)罹患結核的高危險群包括：

1. 糖尿病、2. 肺塵症、3. 接受過胃切除手術、4. 營養不良、5. 長期服用免疫抑制劑如類固醇、6. 免疫機能不全者、7. 末期腎臟病患者 8、癌症個案 等...



(五). 診斷方式

- 1 胸部 X 光檢查~
2. 胸部電腦斷層掃描檢查~
3. 痰結核菌抹片檢查與痰結核菌培養檢查-
4. 病理組織切片~



(六). 居家照顧注意事項

1. 痰轉陰病人可以照常工作，非特殊情形不必住院。
2. 避免前往人多擁擠，空氣流通欠佳的公眾地方。
3. 按時服藥並加入督治。
4. 咳嗽或打噴嚏應遮掩口鼻。
5. 保持室內空氣流通、乾燥、按時服藥、禁煙、戒酒、曝曬被單 4-6 小時。
6. 當使用抗結核藥物治療過程中若有副作用產生：
(如：皮膚癢、腸胃不適、視力模糊等症狀)可回胸腔科門診進行調整藥物。
7. 可利用七分篩檢法自我檢測，分別為咳嗽兩週（2分）、有痰（2分）、胸痛（1分）、沒有食慾（1分）、體重減輕（1分），若上述症狀累積達 5 分(含)以上；或咳嗽超過 3 週，就要儘速至醫院胸腔內科做進一步的檢查。



● 中藥不能殺死細菌



羅東聖母醫院關心您

